

B&G

Zeus³S Quick Guide

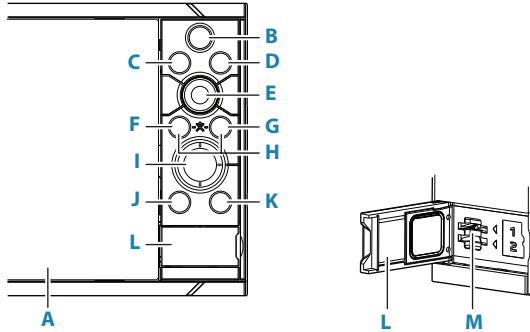
- 3** ENGLISH
- 7** ESPAÑOL
- 13** FRANÇAIS
- 19** PORTUGUÊS



The logo for B&G, consisting of the letters 'B' and 'G' in a bold, black, sans-serif font, with an ampersand between them.The title 'Zeus³S Quick Guides' is positioned to the right of a vertical blue line. 'Zeus³S' is in a large, black, sans-serif font, and 'Quick Guides' is in a smaller, black, sans-serif font below it.

- 3** ENGLISH
- 11** ESPAÑOL
- 19** FRANÇAIS
- 27** PORTUGUÊS

Front panel



A Touch Screen

B Pages/Home key

- Press to open the Home page for page selection and setup options.

C Wheel key user configurable key. Refer to the Operator manual.

Default without an autopilot connected to the system:

- Short press: toggles between panels on split screen.
- Long press: maximizes active panel on split screen.

Default with an autopilot connected to the system:

- Short press: opens the autopilot controller and puts the autopilot in standby mode.
- Long press: toggles between panels on split screen.

D Menu key

- Press to display the active panel's menu.

E Rotary knob

- Turn to zoom or scroll the menu, press to select an option.

F Enter key

- Press to select an option or save settings.

G Exit key

- Press to exit a dialog, return to previous menu level, and clear cursor from panel.

H MOB keys

- Press simultaneously the Enter and Exit keys to create a MOB (Man Over Board) at the vessel's position.

I Arrow keys

- Press to activate cursor or to move cursor.
- Press to navigate through menu items and to adjust a value.

J Mark key

- Press to place waypoint at vessel position, or at cursor position when cursor is active.
- Press and hold to open the Plot dialog from where you can add or manage waypoints, routes and tracks.

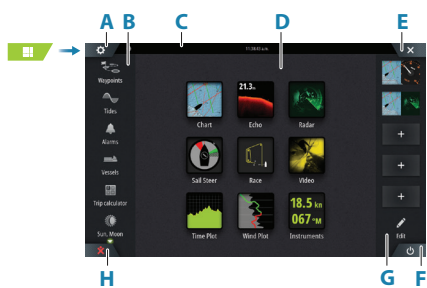
K Power key

- Press and hold: turns the unit ON/OFF
- Short press once: displays the System Controls dialog.
- Repeat short presses: toggles through preset dimming levels.

L Card reader door

M Dual card reader slots

Home Page

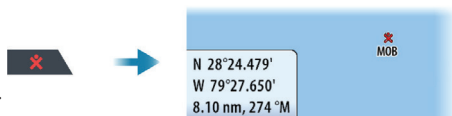


- A Settings button
- B Toolbar
- C Status bar
- D Application page buttons
- E Close button, closes the current panel
- F System Controls button
- G Favorites bar
- H Man Over Board (MOB) button

The MOB mark

To create a MOB mark:

- Press the MOB button.
- Simultaneously press the Enter and Exit keys.

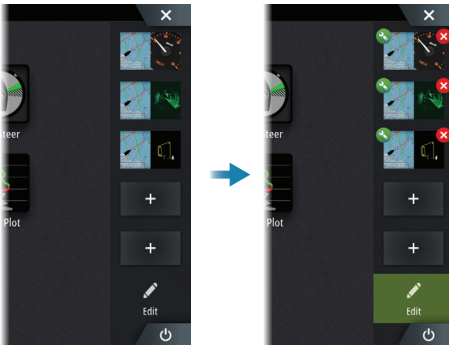


To stop displaying navigational information to the MOB waypoint: cancel the navigation from the menu.

Edit a favorite page

Enter the Favorites edit mode:

- Tap the Edit icon.
- Press and hold a favorite button.



Edit favorite page



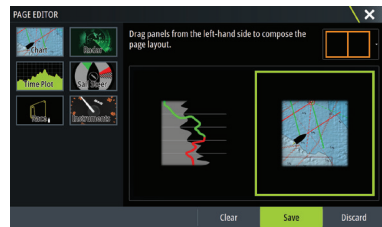
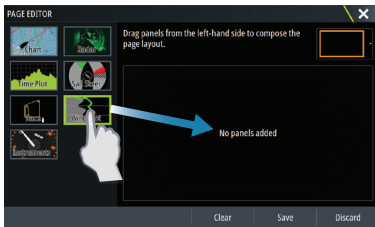
Delete favorite page



Add new favorite page

Edit an existing favorite page or configure a new page by dragging panel icons into or out from the preview area.

Save the changes by tapping the Save button.



System Controls dialog

Used for quick access to system settings.

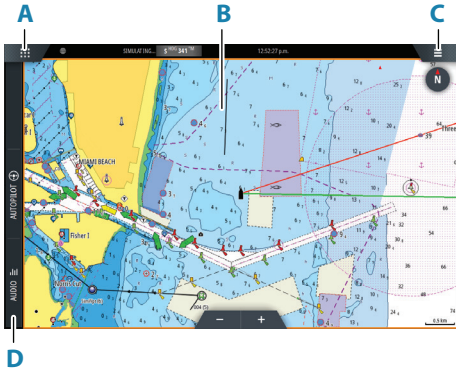
Activate the dialog by:

- Pressing the System Controls button.
- Swiping from the top of the screen.
- Pressing the Power key.

➔ **Note:** The content of the System Controls dialog depends on connected equipment and active panel.



Application pages

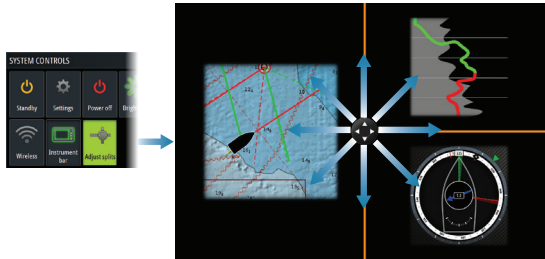


- A** Home/pages button
- B** Application panel
- C** Menu button
- D** Control bar

Adjust panel size

You can adjust the panel sizes in a split page.

1. Tap the adjust split button in the System Controls dialog to show the resize icon
2. Drag the resize icon to set preferred panel size
3. Save the changes by tapping the screen



Charts

- Zoom the chart by using spread or pinch gestures or by using the zoom buttons.
- Move the view in any direction by panning the chart.
- Display information about a chart item by tapping the item.



Waypoints

To create a waypoint:

- Press the Mark key to instantly add a waypoint.
- Press the Rotary knob.
- Select the new waypoint option in the menu.

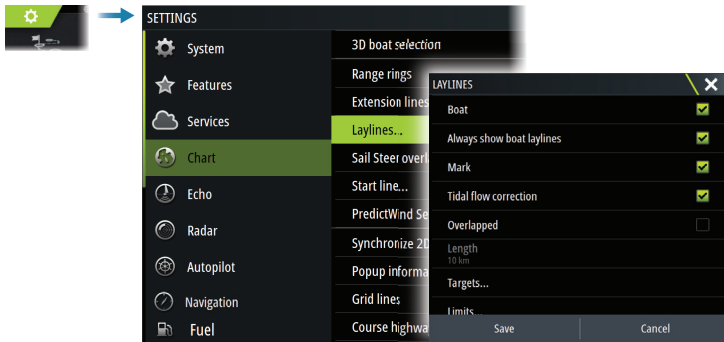
→ **Note:** With cursor inactive, the waypoint is placed at vessel's position. With cursor active, the waypoint is placed at selected cursor position.

SailSteer panel

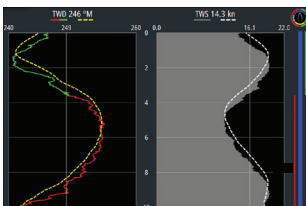


SailSteer provides a composite view of key sailing data. All data is displayed relative to the yacht's bow. The number of data fields included in the panel is dependant on available panel size.

Laylines on Chart and SailSteer panels

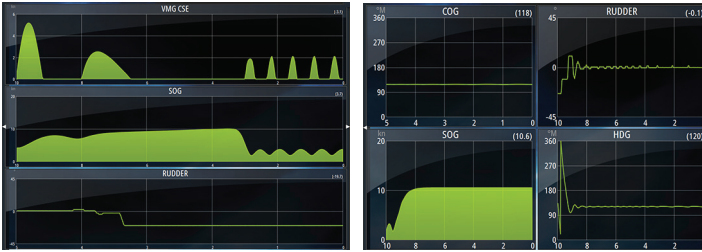


WindPlot panel



Wind direction and wind speed.

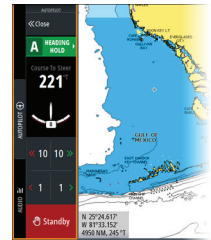
TimePlot panels



Two predefined layouts. Tap left/right panel arrow to switch between layouts.

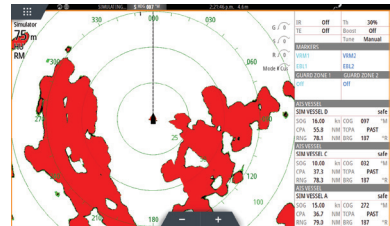
Autopilot

- Activate the autopilot controller from the Control bar.
- Select an autopilot mode by pressing the mode button from the Control bar.
- Switch to standby mode from the autopilot controller or by using a physical Standby key.



Radar

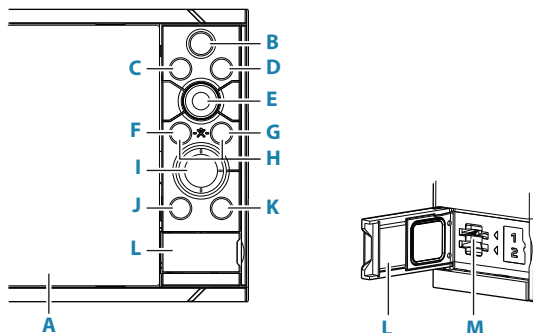
- Turn the radar transmitting ON/OFF from the menu.
- Adjust radar range by using the zoom buttons on the radar panel.



Product manuals

For the full Operator manual, technical specifications and declarations, refer to the website: www.bandg.com

Front panel



A Pantalla táctil

B Tecla Páginas/Inicio - pulse para abrir la página de inicio para la selección y configuración de las opciones de página.

C Mando giratorio - tecla configurable por el usuario. Consulte el manual del operador.

Por defecto sin piloto automático conectado al sistema:

- Pulsación corta: alterna entre los paneles de la pantalla dividida
- Pulsación larga: maximiza el panel activo en la pantalla dividida

Por defecto con piloto automático conectado al sistema:

- Pulsación corta: abre el controlador de piloto automático y pone el piloto en modo en espera
- Pulsación larga: alterna entre los paneles de la pantalla dividida

D Tecla Menú - presione para mostrar el menú del panel activo.

E Botón giratorio - gírelo para acercarse o desplazarse por el menú, oprima para seleccionar una opción.

F Tecla Enter - presione para seleccionar una opción o guardar la configuración.

G Tecla Exit - pulse para cerrar los diálogos, volver al menú anterior o quitar el cursor de la pantalla de carta, radar y sonda.

H Teclas MOB - pulse simultáneamente las teclas Enter y Exit para crear una MOB (Man Over Board) en la posición del barco.

I Teclas de flecha

- Presione para activar el cursor o mover el cursor.
- Presione para navegar por los elementos del menú y ajustar un valor.

J Tecla Mark

- pulse para guardar al instante un waypoint en la posición del barco, o en la posición del cursor cuando el cursor está activo.
- Mantenga pulsada la tecla para abrir el cuadro de diálogo del gráfico desde donde puede añadir o gestionar waypoints, rutas y tracks.

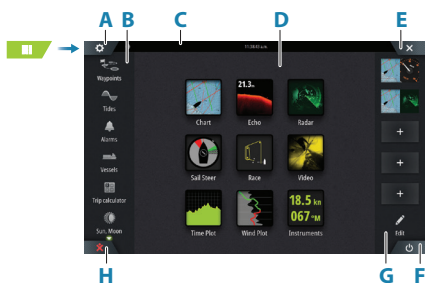
K Tecla power

- Mantenga pulsada la tecla para encender o apagar la unidad.
- Una pulsación breve muestra el cuadro de diálogo Controles del sistema.
- Varias pulsaciones breves alternan entre los niveles de brillo preestablecidos.

L Puerta lector de tarjetas

M Doble lector de tarjeta

La página de Inicio



- A** Settings button
- B** Toolbar
- C** Status bar
- D** Application page buttons
- E** Close button, closes the current panel
- F** System Controls button
- G** Favorites bar
- H** Man Over Board (MOB) button

La marca MOB

Para crear una marca MOB:

- Pulse el botón MOB.
- Al mismo tiempo pulse las teclas Intro y Salir.

Para detener la aparición de información de navegación hacia el waypoint MOB, cancele la navegación en el menú.



El cuadro de diálogo de control del sistema

Se utiliza para acceder rápidamente a la configuración del sistema.

Active el diálogo a través de:

- Pulse la Botón Controles del sistema.
- Deslizando desde la parte superior de la pantalla.
- Pulsar la tecla Botón de encendido.

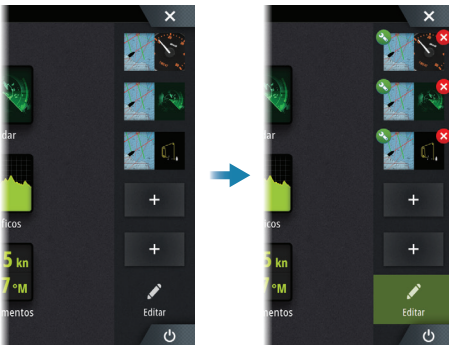
➔ **Nota:** El contenido del cuadro de diálogo de control del sistema depende del equipo conectado y el panel activo.



Edición de una página favorita

Entre en el modo de edición Favoritos:

- Pulsando el icono Editar.
- Manteniendo pulsado un botón favorito



Editar página favorita



Eliminar página favorita



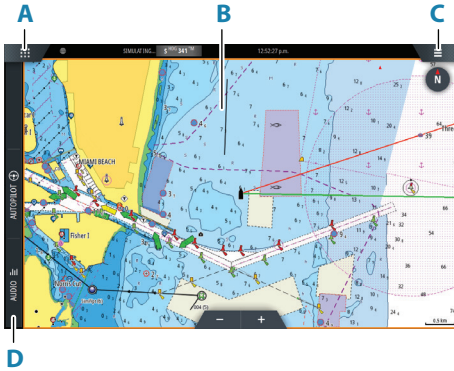
Añadir nueva página favorita

Edite una página favorita existente o configure una nueva página al arrastrar los iconos de panel hacia o desde el área de vista previa.

Guarde los cambios pulsando en el botón Guardar.



Application pages

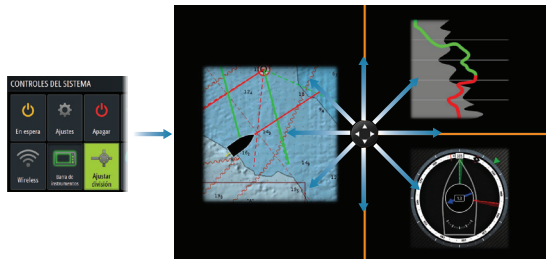


- A** Botón de inicio/páginas
- B** Panel de aplicación
- C** Botón del menú
- D** Barra de control

Ajustar el tamaño del panel

Usted puede ajustar los tamaños de panel en una página dividida.

1. Toque el botón de ajustar división en el cuadro de diálogo de control del sistema para mostrar el icono de cambio de tamaño.
2. Arrastra el icono de cambio de tamaño para ajustar el tamaño del panel.
3. Guarde los cambios pulsando en la pantalla.



Carta

- Acercar el gráfico mediante gestos de estirar o pellizcar, mediante el uso de los botones de zoom.
- Mover la vista en cualquier dirección mediante los movimientos horizontales del gráfico.
- Mostrar información sobre un elemento del gráfico pulsando en el artículo.



Waypoints

Para crear un waypoint:

- Pulsa la tecla Mark para añadir un waypoint de forma instantánea.
- Seleccione la opción de nuevo waypoint en el menú.

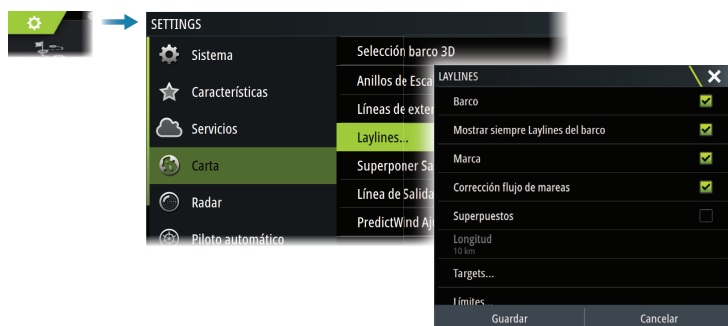
➔ **Nota:** Con el cursor inactivo, el waypoint se colocará en la posición del barco. Con cursor activo, el waypoint se colocará en la posición seleccionada del cursor.

El panel SailSteer

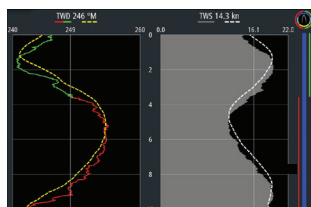


SailSteer proporciona una vista compuesta de los datos de navegación a vela. Todos los datos se muestran en relación con la proa del velero. El número de campos de datos incluidos en el panel, depende del tamaño del panel disponible.

Laylines en la Carta y panel SailSteer

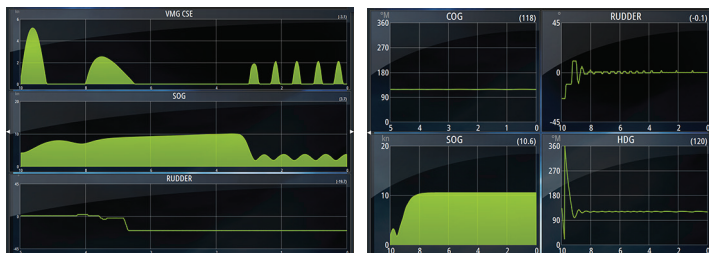


El panel gráficos de viento



La dirección y la velocidad del viento.

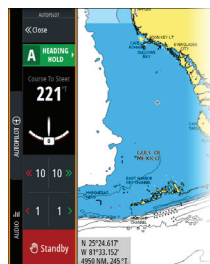
TimePlot panels



Dos diseños pr
definidos. Pulse la
flecha izquierda/
derecha del panel
para cambiar entre
ellos.

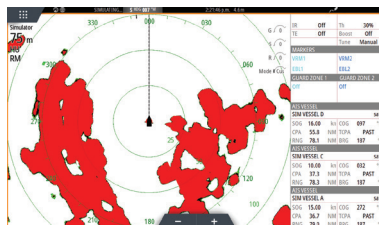
Piloto automático

- Active el controlador del piloto automático en la barra Control.
- Seleccione un modo de piloto automático pulsando el botón Modo de la barra Control.
- Seleccione el modo En espera en el controlador del piloto automático o bien mediante la tecla física En espera.



Radar

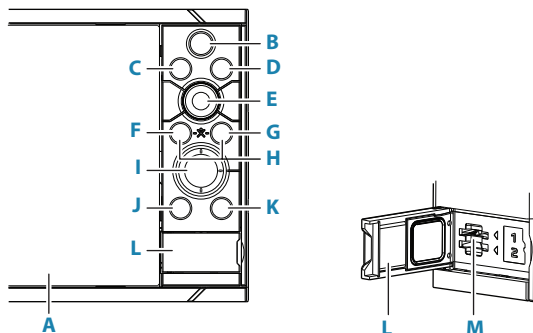
- Active la transmisión del radar desde el menú.
- Establecer la escala usando los iconos de zoom.



Manuales de productos

Para obtener el manual de usuario completo, las especificaciones técnicas y las declaraciones, consulte la web: www.bandg.com

Face avant



A Ecran tactile

B Touche Pages/Home - appuyer pour accéder à la page d'accueil, pour sélectionner une page et paramétrer les options.

C WheelKey - touche configurable, consulter le manuel utilisateur.

Par défaut, sans pilote automatique connecté au système:

- Pression brève : permet de basculer entre les fenêtres de l'écran partagé
- Pression longue : agrandit la fenêtre active sur l'écran partagé

Par défaut, avec pilote automatique connecté au système:

- Pression brève : ouvre la page de commande de pilotage automatique et place le pilote automatique en mode veille
- Pression longue : permet de basculer entre les différentes fenêtres de l'écran partagé

D Touche Menu - appuyer pour afficher le menu de la page active.

E Sélecteur rotatif - tourner pour naviguer dans les menus, et appuyer pour valider. Tourner pour modifier une valeur ou changer d'échelle.

F Touche Entrée - Appuyer pour sélectionner une option ou enregistrer un paramètre.

G Touche Exit - Appuyer une fois pour fermer une fenêtre, revenir au menu supérieur et pour supprimer le curseur sur l'écran.

H Touche MOB - Appuyer simultanément sur les touche Entrée et Exit keys to create a MOB (Man Over Board) at the vessel's position.

I Touches Flèches

- Appuyer pour activer ou déplacer le curseur.
- Appuyer pour naviguer dans les menus et pour ajuster une valeur.

J Touche Mark

- Appuyer pour enregistrer instantanément un Waypoint, à la position du bateau, ou à la position du curseur lorsque le curseur est actif.
- Appuyez sur cette touche et maintenez-la pour ouvrir la boîte de dialogue Tracé, à partir de laquelle vous pouvez ajouter ou gérer les waypoints, les routes et les traces.

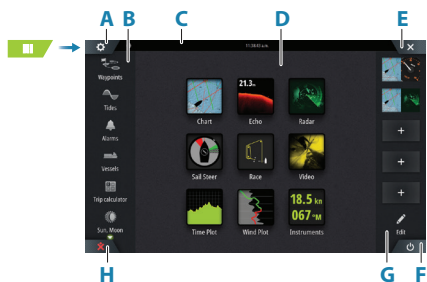
K Touche Power

- Maintenir la touche enfoncée : allume ou éteint l'unité
- Brève pression sur la touche : affiche la boîte de dialogue Contrôles système
- Brèves pressions répétées : permettent de basculer entre les niveaux de luminosité prédéfinis

L Porte du lecteur de cartes

M Deux lecteurs de cartes

La Page d'accueil



A Bouton Paramètres

B Barre d'outils

C Barre d'état

D Boutons de la page Application

E Bouton Fermer, permet de fermer la fenêtre en cours.

F Bouton Contrôles système

G Barre des favoris

H Bouton Homme à la mer (MOB)

La marque MOB

Pour créer une marque MOB :

- Appuyez sur le bouton MOB.
- Appuyez simultanément sur les touches Entrée et Sortie.

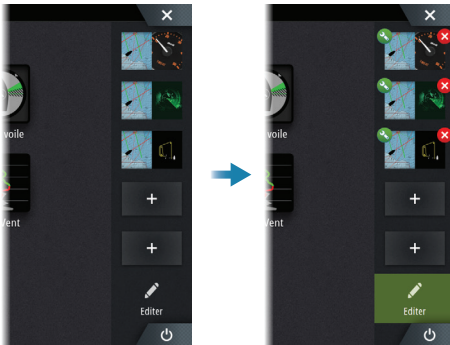


Pour ne plus afficher les informations de navigation vers le waypoint MOB : annulez la navigation à partir du menu.

Editer une page de favoris

Editer une page de favoris en:

- Cliquant sur l'icône Edit.
- Cliquant et maintenant un bouton de favoris.



Editer une page de favoris



Supprimer une page de favoris



Ajouter une nouvelle page de favoris

Editer une page de favoris existante ou configurer une nouvelle page par un Cliquer-Glisser des icônes dans ou hors de la zone d'édition.

Enregistrer en cliquant sur le bouton Sauvegarder.



La fenêtre de réglages système

S'utilise pour obtenir un accès rapide aux réglages.

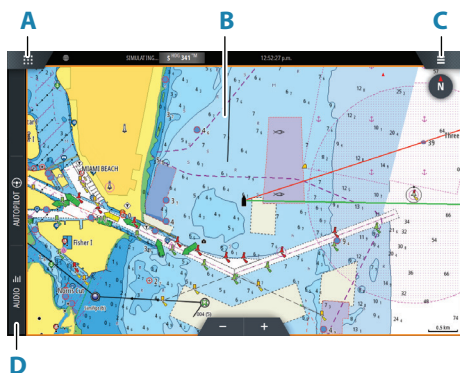
Elle s'affiche en:

- Appuyer sur la Bouton Contrôles système.
- Pressing the System Controls button.
- Balayant l'écran depuis le haut
- Appuyant sur la touche Marche/arrêt.

➔ **Remarque:** Le contenu de la fenêtre de réglages système est différent selon les équipements connectés.



Application pages

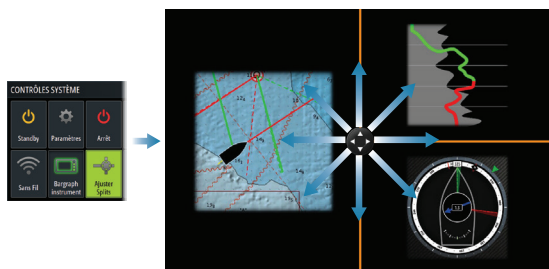


- A** Bouton Accueil/pages
- B** Pages applications
- C** Bouton Menu
- D** Barre de contrôle

Ajuster la taille d'une page

Vous pouvez ajuster la taille d'une page sur un écran partagé.

1. Cliquer sur le bouton de partage d'écran dans la fenêtre de réglages système pour afficher l'icône de redimensionnement
2. Déplacer l'icône de redimensionnement pour modifier les proportions de partage d'écran
3. Enregistrer les modifications en cliquant sur l'écran.



Cartes

- Zoomer sur la carte en utilisant les gestes de cliquer, déplacer étirer.
- Déplacer la carte dans toutes les directions en déplaçant, glissant.
- Afficher les informations d'un élément de la carte en cliquant dessus.

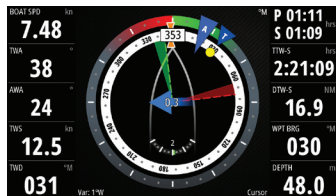


Waypoints

Pour créer un waypoint:

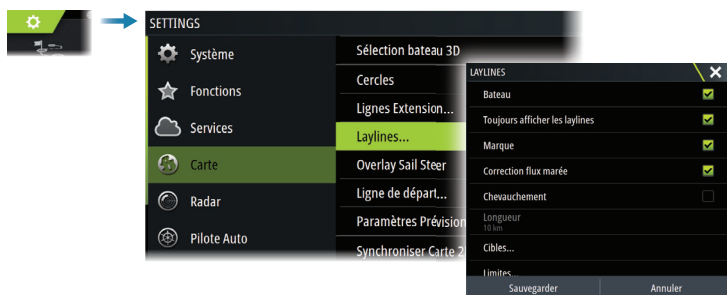
- Appuyer sur la touche Mark pour ajouter un waypoint instantanément.
 - Sélectionnez l'option Nouveau waypoint dans le menu.
- **Remarque:** Lorsque le curseur est inactif, le waypoint se place à la position du bateau. Lorsque le curseur est actif, le waypoint se place à la position du curseur.

Écran SailSteer

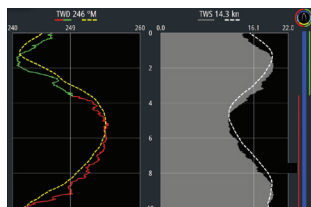


SailSteer fournit une vue composée de données de navigation clés. Toutes les données sont affichées par rapport à la proue du yacht. Le nombre de données affichée est fonction de la taille de l'écran.

Laylines sur Carte et écran SailSteer

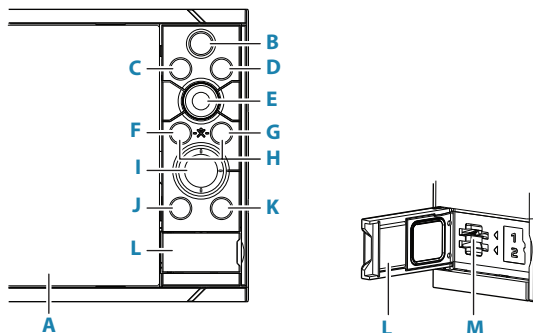


Écran Plot Vent



Direction et vitesse du vent.

Painel frontal



A Ecrã tátil

B **Tecla de páginas/Home** - prima para abrir a página Home, para seleção de páginas e opções de configuração.

C **WheelKey** - configurável pelo utilizador; consulte o Manual do operador.

Predefinição sem um piloto automático ligado ao sistema:

- Pressão breve: alterna entre painéis em ecrã dividido
- Pressão demorada: maximiza o painel ativo em ecrã dividido

Predefinição com um piloto automático ligado ao sistema:

- Pressão breve: abre o controlador do piloto automático e coloca o piloto automático no modo standby (espera)
- Pressão demorada: alterna entre painéis em ecrã dividido

D **Tecla de menu** - prima para aceder ao menu do painel ativo.

E **Botão rotativo** - rode para ampliar/reduzir ou percorrer o menu; prima para selecionar uma opção.

F **Tecla Enter** - prima para selecionar uma opção ou guardar definições.

G **Tecla de saída** - prima para sair de uma caixa de diálogo, voltar ao nível de menu anterior e retirar o cursor do painel.

H **Teclas MOB** - prima simultaneamente as teclas Enter e de saída para criar um MOB (Man Over Board, Homem ao Mar) na posição da embarcação.

I Teclas de seta

- Prima para ativar o cursor ou deslocar o cursor.
- Prima para navegar pelos itens do menu e para ajustar um valor.

J Tecla de marca

- Prima para colocar um waypoint na posição da embarcação ou na posição do cursor quando o cursor está ativo.
- Prima e mantenha premido o botão para abrir a caixa de diálogo Plot, a partir de onde pode adicionar ou gerir waypoints, rotas e trilhos.

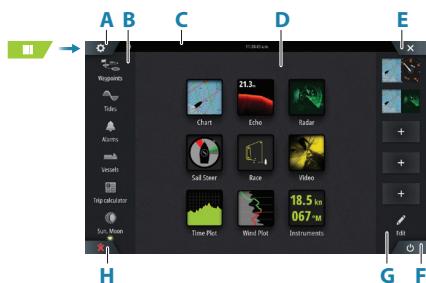
K Tecla de ligar/desligar

- Premir continuamente: liga/desliga a unidade
- Premir brevemente uma vez: apresenta a caixa de diálogo Controlo do sistema
- Premir brevemente várias vezes: alterna entre os níveis predefinidos de brilho

L Porta do leitor de cartões

M Ranhuras para dois cartões

Home Page



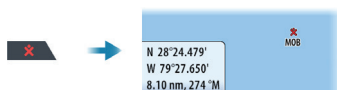
- A** Botão de definições
- B** Barra de ferramentas
- C** Barra de estado
- D** Botões da página de aplicação
- E** Botão Fechar, fecha o painel atual.
- F** Botão de ligar/desligar
- G** Barra de favoritos
- H** Botão Man Over Board (MOB - Homem ao mar)

A marca MOB

Para criar uma marca MOB:

- Prima o botão MOB.
- Prima em simultâneo as teclas Enter e Exit.

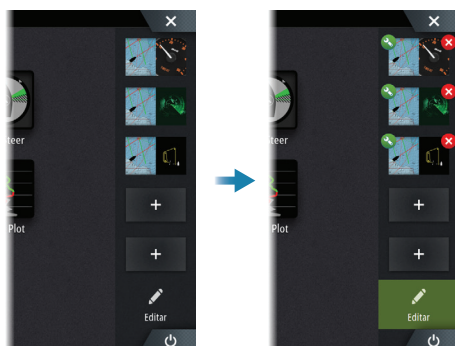
Para parar a apresentação de informações de navegação para o waypoint MOB: cancele a navegação a partir do menu.



Editar uma página favorita


Entrar no modo de edição das favoritas:

- Toque no ícone de editar
- Prima continuamente um botão de favorita



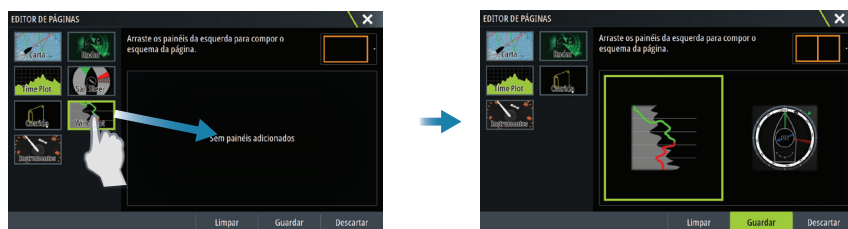
 Editar uma página favorita

 Eliminar uma página favorita

 Adicionar uma nova página favorita

Edit an existing favorite page or configure a new page by dragging panel icons into or out from the preview area.

Save the changes by tapping the Save button.



A caixa de diálogo Controlo do sistema

Oferece acesso rápido às definições do sistema.

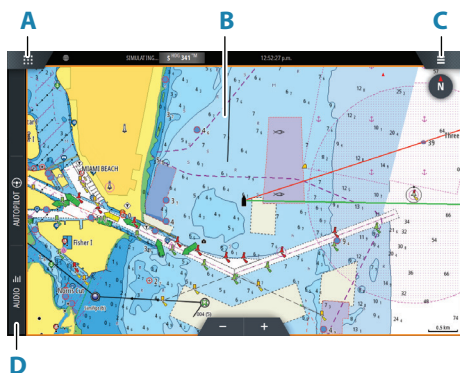
Ativar a caixa de diálogo:

- Premindo a tecla de Botão Controlos do sistema.
- Deslize um dedo para baixo a partir da parte superior do ecrã.
- Prima a tecla de Alimentação.

→ **Nota:** Os ícones apresentados na caixa de diálogo podem ser diferentes. Por exemplo, a opção Ajustar divisões só está disponível se visualizar uma página dividida quando abre a caixa de diálogo Controlos do sistema.



Páginas de aplicação

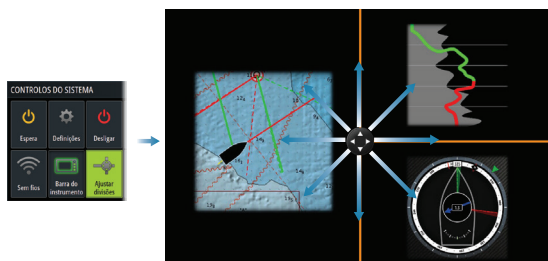


- A** Botão de página inicial/páginas
- B** Painel de aplicações
- C** Botão de menu
- D** Barra de controlo

Ajustar o tamanho do painel

Podemos ajustar os tamanhos dos painéis numa página dividida.

1. Toque no botão de ajustar a divisão na caixa de diálogo Controlo do sistema para fazer aparecer o ícone de redimensionamento
2. Arraste o ícone de redimensionamento para definir o tamanho do painel conforme preferir
3. Guarde as alterações tocando no ecrã.



Charts

- Amplie/reduza a carta com gestos de afastamento ou aproximação, utilizando os botões de ampliar/reduzir.
- Arraste a carta em qualquer direção para mudar a área visível.
- Para ver as informações de um item da carta, toque no item.

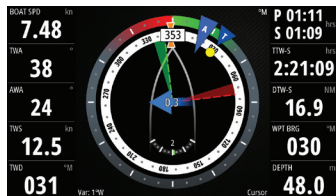


Waypoints

Para criar um waypoint:

- Selecione a opção de novo waypoint no menu.
 - Prima a tecla de marca para adicionar imediatamente um waypoint.
- ➔ **Nota:** Com o cursor inativo, o waypoint será colocado na posição da embarcação. Com o cursor ativo, o waypoint será colocado na posição do cursor selecionada.

Painel SailSteer

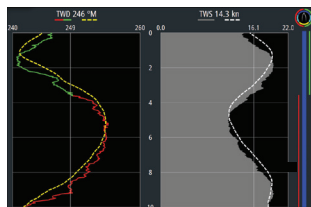


O SailSteer proporciona uma vista conjunta dos dados essenciais para velejar. Todos os dados apresentados são relativos à proa da embarcação. O número de campos de dados incluídos no painel depende do tamanho disponível para o painel.

Linhas de rumo de bordo na carta e painéis SailSteer

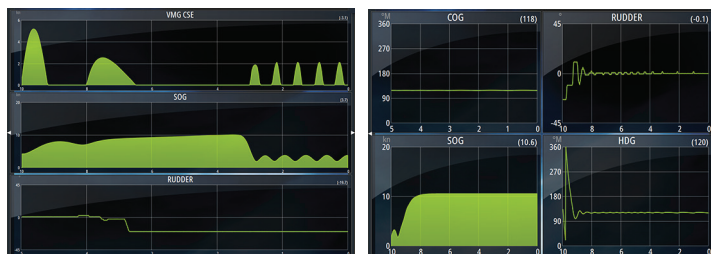


Painel WindPlot



Direção e velocidade do vento.

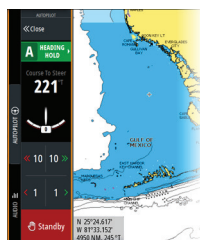
Painéis TimePlot



Duas disposições predefinidas. Toque na seta da esquerda/direita do painel para alternar entre as disposições.

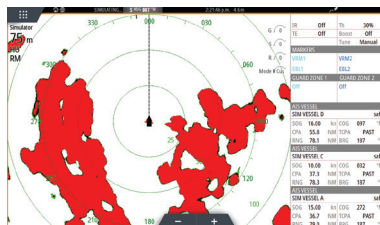
Piloto automático

- Ative o controlador de piloto automático a partir da barra de controlo.
- Selecione um modo de piloto automático premindo o botão de modo a partir da barra de controlo.
- Mude para o modo de espera a partir do controlador de piloto automático ou utilizando uma tecla física de colocação em modo de espera.



Radar

- Ative/desative a transmissão de radar no menu.
- Ajuste o alcance do radar selecionando os ícones de ampliar/reduzir no painel do radar.



Manuais de produto

Para aceder ao manual do operador completo, a especificações técnicas e a declarações, consulte o website: www.bandg.com

B&G

